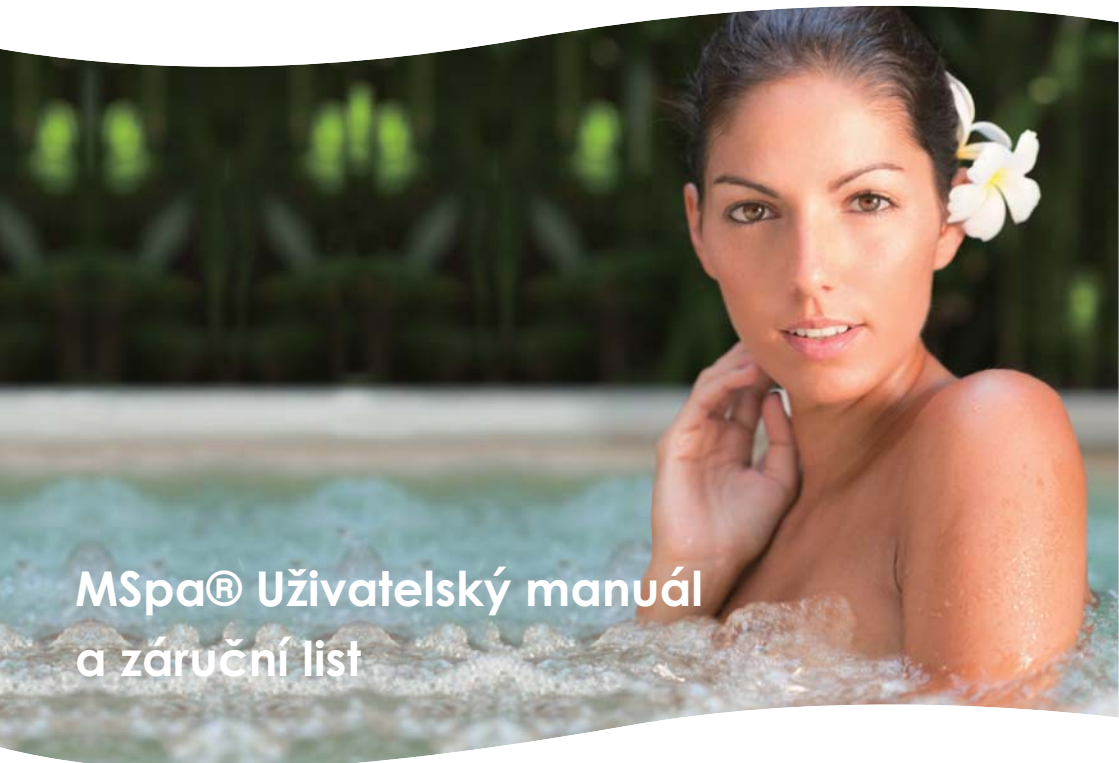




Where Luxury Is Affordable

www.the-mspa.com



M Spa® Uživatelský manuál a záruční list

M-029S

Soho

M-051S

Super Camaro

M-112S

Castello

M-113S/115S

Luxury Exotic

M-114S

Super Castello

M-123S/125S

Birkin

M-031S

Camaro

HANSCRAFT, s.r.o.

Za Zastávkou 3/377 Praha 10

Více informací na info@hanscraft.com nebo u Vašeho prodejce



VSTUPTE DO SVĚTA MSPA

Vážený zákazníku,

Děkujeme vám za nákup naší vířivé vany Mspa a za důvěru vloženou v naši značku. Věříme, že užíváním našich produktů se budete těšit jejich používání. Jako průvodci, kteří vás obeznámí se správným používáním Mspa vířivé vany, vám poskytujeme tento manuál. Pečlivě a důkladně si jej prosím celý přečtete, a to před tím, než zahájíte samotný provoz vaší vířivé vany. Je nám ctí Vás přivítat v naší MSpa rodině, a těšíme se na sdílení celého spektra zkušeností s naším produktem.

Užijte si svoji vířivou vanu Mspa!



Naskenováním QR kódu vstoupíte na oficiální web stránky MSpa.

OBSAH

Bezpečnostní upozornění.....	3
Specifikace a přehled výrobků.....	8
První použití/přednastavení.....	10
Instalace.....	12
Ovládání kontrolního panelu.....	16
Údržba vody a chemické přípravky.....	18
Drenáž, vyčištění a uskladnění.....	20
Ochrana životního prostředí.....	21
Řešení problémů.....	22
MSpa omezená garance.....	23
MSpa servisní centrum.....	25
MSpa záruční list.....	26

DŮLEŽITÁ BEZPEČNOSTNÍ UPOZORNĚNÍ

UPOZORNĚNÍ

Pro vaši vlastní bezpečnost a správnou funkčnost vašeho zařízení dodržujte následující pokyny. Při nedodržení následujících upozornění a instrukcí hrozí poškození majetku, vážná zranění nebo smrt. Nesprávnou instalací nebo manipulací dojde ke ztrátě záruky.

Během instalace a používání zařízení musí být dodržovány základní bezpečnostní opatření, včetně následujících:

PŘEČTĚTE SI A DODRŽUJTE NÁSLEDUJÍCÍ INSTRUKCE:

NEBEZPEČÍ:

- S velkou opatrností dbejte na to, abyste zamezili nepovolenému vstupu dětí do vířivky. Ujistěte se, že děti nemohou použít vířivku, aniž by byly po celou dobu pod řádným dohledem zodpovědné osoby.
- Riziko utonutí. Pravidelně zkontrolujte, jestli z vířivky neuniká voda, její povrch není předčasně opotřebovaný, nevyskytují se na něm trhliny, znaky poškození nebo změna jejího tvaru. Nikdy nepoužívejte nefunkční nebo poškozený kryt vířivky, takový neposkytne požadovanou ochranu před nechtěným vstupem dětí do vířivé vany.
- Po každém použití přikryjte vířivku vrchním víkem, zabráníte tak riziku možného utonutí.
- Pokud je poškozen napájecí kabel, okamžitě si poříďte náhradní od výrobce, MSpa poprodejního servisního centra nebo pro výměnu kabelu kontaktujte licencovaného elektrikáře.
- NEMĚJTE žádná elektrická zařízení, jako je lampa, telefon, rádio, televize, atd. umístěna blíže než 1,5m od vířivky. Žádná elektrická zařízení nemohou být umístěna ani v prostoru nad vířivkou.
- Riziko zásahu el. proudu. Nepoužívejte vířivou vanu během deště nebo bouřky.

UPOZORNĚNÍ:

- K připojení vířivky do elektrické sítě NEPOUŽÍVEJTE prodlužovací kabel, časovač nebo zásuvkové adaptéry, ale zajistěte dobře přístupnou zásuvku.
- Zařízení by mělo být napájeno přes proudový chránič (RCD) předepsaným proudem o hodnotě nepřevyšující 30mA.

- Elektrická zařízení (kromě těch, které mají napájení nižší než 12V) musí být mimo dosah osobám, pobývajícím ve vířivce.
- Elektrická zařízení obsahující jakýkoliv vnější elektrický komponent (kromě dálkového ovládní), musí být řádně umístěna tak, aby nespadla do vířivky.
- Ujistěte se, že zásuvka používaná pro napájení vířivky je umístěna v bezpečné vzdálenosti (nejméně 2 m) od vířivky.
- Instalace el. rozvodů by měla být v souladu s danými předpisy.
- Ovládací panel nenadzvedávejte ani jej netlačte směrem dolů, nebo na něj nepokládejte těžké předměty.
- Toto zařízení není určeno k samostatnému používání pro děti (mladší 8 let) a osobám s omezenou fyzickou, smyslovou či mentální způsobilostí nebo nedostatkem zkušeností s jeho obsluhou. Pouze pod dohledem osoby, zodpovědné za jejich bezpečnost. Děti by si neměly se zařízením hrát. Čištění a údržba vířivky prostřednictvím dětí by měla probíhat pod dozorem dospělé osoby.
- Ujistěte se, že děti nemohou používat vířivku, aniž by byly po celou dobu pod řádným dohledem zodpovědné osoby.
- Po každém použití přikryjte a uzamkněte vířivku vrchním víkem, zabráníte tak riziku možného utonutí.
- Ujistěte se, že podlaha pod vířivou vanou je schopná unést očekávanou zátěž /viz. příbalový leták/. Počítejte váhu vody a předpokládanou zátěž s osobami dohromady.
- Kolem vířivé vany je potřeba zajistit adekvátní drenážní systém, aby mohla být odváděna přetékající voda.

Snížení rizika zranění:

- a) Nižší teplota vody je doporučena pro malé děti, a také když doporučená doba pobytu ve vířivce přesáhne 10 minut. Z důvodu vyhnutí se možné hypertermii /přehřátí/, doporučujeme aby průměrná teplota vody ve vířivce nepřesáhla 40°C.
- b) Vzhledem k tomu, že nadměrná teplota vody může způsobit potrat u těhotné ženy, by těhotné ženy měly pobývat ve vířivé vaně s vodou o teplotě max. 38°C.
- c) Před vstupem do vířivky by měl její uživatel změřit teplotu vody v ní obsažené, a to řádným teploměrem.
- d) Některé léky mohou vyvolat ospalost, nebo mohou ovlivnit srdeční tep, krevní tlak a krevní oběh. Pokud užíváte léky, konzultujte použití vířivky s vaším lékařem.
- e) Požitím alkoholu, medikamentů nebo drog před nebo během pobytu ve vířivé vaně mohou vést k přehřátí /Hypertermii/ organismu a možnému utopení.

- f) Hypertermie vzniká, když vnitřní teplota těla dosáhne vyšší hodnoty / o několik stupňů / než je normální teplota těla – tzn. nad 38 °C. Hlavními symptomy hypertermie jsou závratě, ztráta vědomí, ospalost, letargie a nárůst vnitřní teploty těla. Za následky hypertermie můžeme považovat 1) neuvědomování si bezprostředního rizika 2) neschopnost vnímat vzrůstající teplotu 3) neschopnost včas vylézt z vířivky 4) fyzickou neschopnost opustit vířivku 5) poškození plodu u těhotných žen 6) možnost ztráty vědomí s rizikem utopení se.
- g) Při problémech s obezitou nebo nemocemi srdce v minulosti, nízkým nebo vysokým krevním tlakem, problémy s oběhovým systémem, konzultujte použití vířivky s vaším lékařem.
- h) Některé léky mohou vyvolat ospalost, nebo mohou ovlivnit srdeční tep, krevní tlak a krevní oběh. Pokud užíváte léky, konzultujte použití vířivky s vaším lékařem.
- i) V případě těhotenství, onemocnění cukrovkou, špatného zdraví, nebo během léčby zkonzultujte používání vířivé vany s vaším lékařem.

- Osoby s infekčním onemocněním by vířivou vanu neměly používat.
- Do vířivé vany vstupujte a vystupujte s opatrností, aby nedošlo k případným zraněním.
- Teplota vody ve vířivce přesahující 38°C může poškodit vaše zdraví.
- Vířivou vanu nikdy nepoužívejte sami a ani neumožněte jiným, aby ji používaly bez přítomnosti další osoby.
- Vířivou vanu nikdy nepoužívejte po silovém cvičení.
- Teplota vody ve vířivce v kombinaci s alkoholem, drogami nebo medikamenty může zapříčinit bezvědomí nebo hypotermii.

Vířivou vanu okamžitě opusťte, pokud se cítíte ospalí, nebo pociťujete závratě. Vířivou vanu nepoužívejte při okolní teplotě pod 0°C, aby nedošlo k zamrznutí zbytkové vody ve vířivce. Vířivá vana může být používána při teplotách až do -10°C, a to za podmínek řádného nastavení jednotky, kdy se žádná voda nenachází v ovládací skříňce, potrubí anebo tělese vířivky.

Pro tepelnou izolaci doporučujeme použít podložku mezi těleso vířivky a plochu, na které je umístěna. Může být použita podobná tepelně izolační podložka z pěnového materiálu. Nezapínejte vířivou vanu, pokud se v ní nachází zamrzlá voda.

- Do tělesa vířivky nikdy nenalévejte vodu, která má teplotu vyšší, než 40°C.
- Vířivku vždy odpojte od jejího zdroje el. energie, a to když provádíte její údržbu, servis, nebo při jejím uskladnění.

- Nikdy neskákejte nebo se nepotápějte v mělké vodě vířivé vany.
- Během používání vířivky nesmí být nad jejím tělesem umístěno žádné el. zařízení.
- NEZAKRÝVEJTE přívodní kabel elektrické energie. Naopak umístěte kabel tak, aby se minimalizovalo jeho možné poškození použitím sekaček na trávu, křovinořezů nebo jiných zařízení.
- Nepokoušejte se zapínat nebo vypínat vířivou vanu během stání ve vodě, nebo pokud jsou vaše ruce mokré.
- Nikdy nepoužívejte poškozenou nebo nefunkční vířivou vanu.
- Pro výměnu nebo opravu vířivky kontaktujte svého prodejce.
- Všechny své domácí mazlíčky držte z dosahu vířivky, aby nedošlo k jejímu poškození.
- Do vody vířivky nepřidávejte koupelovou sůl či oleje.

VAROVÁNÍ:

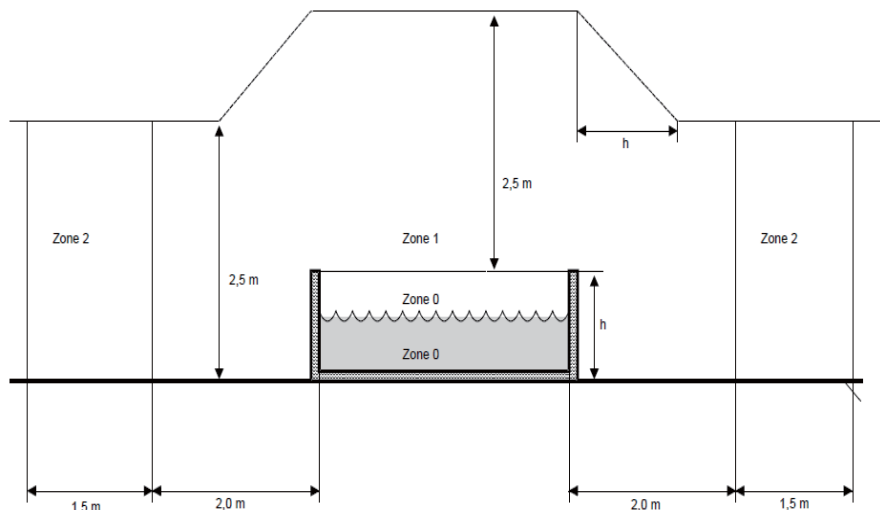
- Vždy přidávejte chemické prostředky do vody, nikdy naopak. Přidáním vody do chemických prostředků může dojít k silné reakci a nebezpečné rozptýlení chemikálií do prostoru.
- Pro již použitou vodu platí – buďto vodu včas vyměňte, nebo použijte chemické prostředky pro její vyčistění. Vodu pravidelně vyměňte každý 3-5 den.
- Použijte přiloženou Mspa sadu pro desinfekci vody, a to v souladu s instrukcemi výrobce.
- Vířivou vanu neponechávejte nebo ji nenastavujte při okolní teplotě nižší než 4°C, a to pokud není v provozu ohřívač vody.
- Do vířivé vany a z ní vystupujte opatrně a pomalu. S ohledem na mokrou podlahu.
- Z důvodu vyhnutí se poškození čerpadla, nikdy nezapínejte vířivou vanu, pokud není hladina vody v ní na příslušné úrovni.
- Vířivou vanu vždy umístěte na plochu, která je schopná unést požadovanou zátěž.
- Vířivou vanu neponechávejte prázdnou po příliš dlouhou dobu. V případě jejího delšího nepoužívání odstraňte veškerou vodu z vířivky. Nevystavujte vířivku přímému slunci a pravidelně ji zkontrolujte před každým použitím. Během doby, kdy vířivka není používána doporučujeme ji uskladnit, nebo oplotit.
- Pokud je v provozu funkce bublinek odstraňte z vířivky její víko.
- Aby jste se vyhnuli riziku v důsledku nechtěného znovunastavení teplotního samočinného vypínače, toto zařízení nesmí být napájeno el. proudem přes externí zdroj – jako je časovač, nebo nesmí být připojen k el. okruhu, který se

automaticky zapíná a vypíná.

- Informace o údržbě a čištění vířivé vany najdete v příslušné kapitole.

UPOZORNĚNÍ:











Bezpečnostní úrovně hladiny vody pro instalaci jednotlivých zařízení jsou různé. Instalace musí být v souladu s **ČSN 33 2000-7-702**. Viz. následující schéma.



POZN. NAMĚŘENÉ ROZMĚRY JEDNOTLIVÝCH ZÓN JSOU OMEZENY STĚNAMI A PŘÍČKAMI.

Zóny	Popis jednotlivých zón
Zóna 0	Zóna 0 je vnitřní bazénová část, zahrnující jakékoliv výklenky ve stěnách nebo v podlaze
Zóna 1	Zóna 1 je vymezena: <ul style="list-style-type: none"> • Zónou 0 • Vertikální plochou, sahající 2 m od okraje bazénu • Podlaha, nebo povrch na kterém se budou osoby pohybovat • Horizontální plocha ve výšce 2,5 m nad podlahou nebo povrchem vířivky
Zóna 2	Zóna 2 je vymezena <ul style="list-style-type: none"> • Vertikální plochou, zasahující vnější část zóny 1 a horizontálně 1,5 m od vnější části zóny 1. • Podlaha, nebo povrch na kterém se budou osoby pohybovat

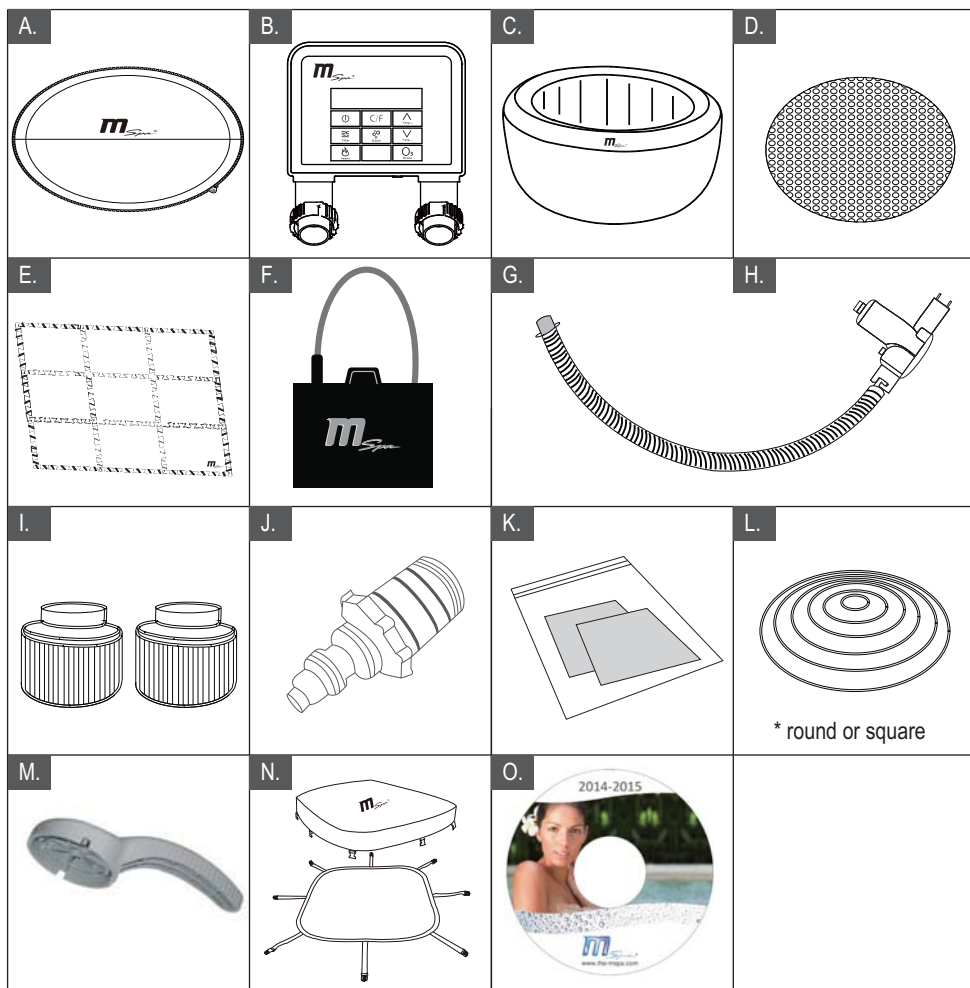
Specifikace

Bublinková vířivka (EU, UK, SW)							
Model číslo (název)	Tvar vířivky	Kapacita osob	Kapacita vody	Čistá váha	Vnější rozměry	Vnitřní rozměry	Výška
M-029S SOHO	hranatý	4  + 2 	930 l	35 kg	1,85 m	1,45 m	0,68 m
M-112S CASTELLO	kulatý	4 	700 l	30 kg	1,80 m	1,40 m	0,7 m
M-031S CAMARO	kulatý	4 	700 l	30 kg	1,80 m	1,40 m	0,7 m
M-113S LUXURY EXOTIC	kulatý	4 	700 l	33 kg	1,80 m	1,40 m	0,7 m
M-123S BIRKIN	kulatý	4 	700 l	33 kg	1,80 m	1,40 m	0,7 m
M-114S SUPER CASTELLO	kulatý	6 	930 l	38 kg	2,04 m	1,6 m	0,7 m
M-051S SUPER CAMARO	kulatý	6 	930 l	38 kg	2,04 m	1,6 m	0,7 m
M-115S LUXURY EXOTIC	kulatý	6 	930 l	41 kg	2,04 m	1,6 m	0,7 m
M-125S BIRKIN	kulatý	6 	930 l	41 kg	2,04 m	1,6 m	0,7 m

Specifikace ovládacího systému	M-029S/112S/031S/113S/123S/114S/051S/115S/125S
Ovládací systém	220-240V 50Hz
Celkový výkon	2300W
Ohřivač	1500W
Masážní vzduchový fukar	3 úrovně /úroveň 1: 300W, úroveň 2: 500W, úroveň 3: 720W
Filtrační čerpadlo	12V/60W
Hlavní kabel	EU&UK, AU: RCD zástrčka, SW: zástrčka+ PRCD
Vrchní víko	Premium PVC s vnitřní hliníkovou fólií
Kryt bazénu	Tvrzené PVC Premium, voděodolné a anti-UV
Materiál bazénu	Polyester laminované PVC

Pozn: Symbol S* za číslem modelu (např. M-029S) je uveden z důvodu aktualizace laboratorních testů a nemá žádný virtuální význam. S* znamená původní označení znamená zvěrokruhu Beran.

OBSAH BALENÍ VÝROBKU



Pozn: Nákresy jsou v tomto manuálu pouze ilustračního charakteru. Aktuální produkt se může lišit.

Číslo	Popis součástí	Množství	Část č.
A	Kryt vířivky s vnitřní hliníkovou fólií (M-029S Soho je dodáván spolu s podložkou a krytem)	1	Zkontrolujte číslo součásti spolu s MSpa Servisním centrem /uvedte číslo modelu/
B	Ovládací panel	1	B9300897
C	Těleso vířivky	1	Zkontrolujte číslo součásti spolu s MSpa Servisním centrem /uvedte číslo modelu/
D	Ochranná krycí bublinková fólie (pro M-112S/114S/031S/051S)	1	B9300109N
E	Ochranná krycí pěnová poduška (pro M-113S/115S/123S/125S)	1	B9300492N
F	Digitální zámek (vyjma pro Soho M-029S)	1	B9300672
G	Nafukovací hadice	1	B9300671
H	Manometr	1	B9300637
I	Sada kartušových filtrů	2	B0301964
J	Adaptér pro drenážní ventil	1	B9300670
K	Sada pro opravy	1	Zkontrolujte číslo součásti spolu s MSpa Servisním centrem /uvedte číslo modelu/
L	Nafukovací termokryt Spa krytu	1	B0301969-pro 4-osoby kulatá vířivka B0301970-pro 6-osob kulatá vířivka B0302010- pro M-029S
M	Montážní klíč	1	B9300419
N	Sada vrchního krytu s přezkami a sada podložek	1	Vrchní kryt s přezkami B9300871 Podložka B9300707
O	Instruktažní DVD	1	N/A

POZN: Během objednávání součástí, se ujistěte, že udáváte správné číslo modelu a jednotlivých součástí.

První použití/příprava před instalací

A. Požadavky na prostor

UPOZORNĚNÍ:

- Podlaha musí být schopna unést předpokládanou zátěž vířivky.
- Pro odtékající vodu musí být zajištěn adekvátní systém odtoku.

DŮLEŽITÉ: Je *velice důležité prověřit, zda je vířivka umístěna na rovném povrchu, který unese váhu vířivky, vody a osob ve vířivce. Je požadován rovný, hladký a nosný povrch. Nerovný a nehladký povrch může vířivku poškodit a anulovat záruku. Je vaší odpovědností se ujistit, že je prostor pro instalaci řádně připraven, nehledě na to, zda se jedná o půdu, podlahu, terasu, patro nebo desku. Před naplněním vířivky vodou povrch vyrovnejte.*

a) Vnitřní instalace:

Vnitřní instalace má speciální požadavky.

- Ověřte, zda podlaha unese vodou naplněnou vířivku i s osobami. Kvalifikovaný dodavatel nebo statik může pomoci s určením požadavků. Podlaha, na kterou má být vířivka instalována, musí mít nekluzký a rovný povrch. Vyberte takovou podlahu, na které nekloužou vlhká chodidla.
- Pro vnitřní instalaci je nezbytný řádný odtok.
- **Vlhkost je normálním vedlejším účinkem vnitřní instalace vířivky. Místnost by měla být řádně větrána, aby se vlhkost dostala ven. Zvýšenou vlhkost v místnosti můžete snížit instalováním koupelnového větráku nebo jiného ventilačního systému.**

b) Venkovní instalace:

UPOZORNĚNÍ: ABYSTE SE VYHNULI ELEKTRICKÉMU ŠOKU, NEPOUŽÍVEJTE VÍŘIVKU ZA DEŠTĚ.

Je důležité instalovat vířivku na pevný a rovný povrch. Pokud je vířivka instalována venku, ujistěte se, že kolem nejsou žádné ostré objekty, které by mohly vířivku poškodit.

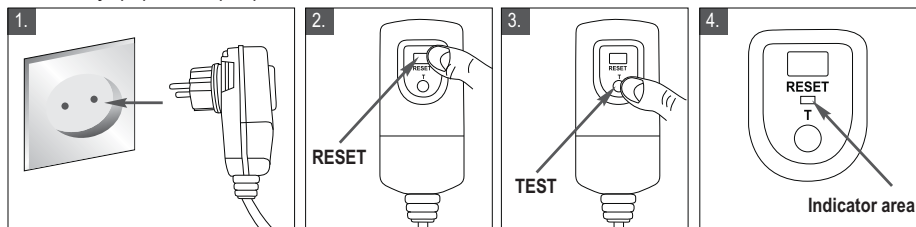
- Při venkovní instalaci se ujistěte, že zajištěna adekvátní drenáž, aby se voda vytékající během plnění, vyprazdňování nebo používání, nehromadila kolem vířivky.
- Nenechávejte vířivku po delší dobu na přímých slunečních paprscích.

Testování RCD nebo PRCD

VAROVÁNÍ

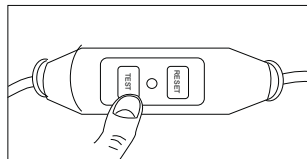
Riziko zásahu el. proudem: Tento výrobek je opatřen proudovým chráničem, umístěným na konci hlavního kabelu. Proudový chránič musí být před každým použitím otestován. Nepoužívejte vířivku, pokud proudový chránič řádně nepracuje. Odpojte hlavní kabel, a nechte ho odpojený až do té doby, než bude opraven. Pro odstranění závady kontaktujte licencovaného elektrikáře. Uvnitř proudového chrániče nejsou žádné servisní součástky. Na neodborné otevření proudového chrániče se nevztahuje záruka.

1. Připojte zařízení k hlavnímu zdroji el. energie.
2. Stiskněte tlačítko **RESET** na proudovém chrániči. Indikátor se rozsvítí červeně.
3. Stiskněte tlačítko **TEST** na proudovém chrániči. Indikátor by měl zhasnout. Pokud indikátor nezhasne, proudový chránič je poškozený. V tomto případě nepoužívejte vířivku. Kontaktujte kvalifikovaného elektrikáře pro provedení opravy.
4. Opět stiskněte tlačítko **RESET** na proudovém chrániči. Indikátor by se měl rozsvítit červeně. Pokud ano, vířivka je připravena pro používání.



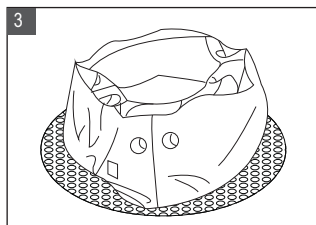
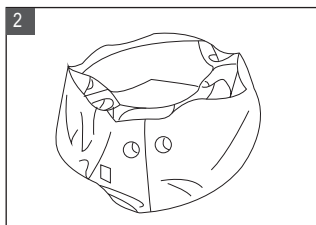
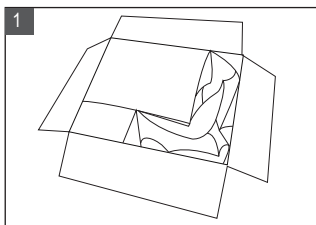
PRCD

Vířivá vana Mspa je dodávána s PRCD zástrčkou pro švýcarský standard, prohlédněte si postup a obrázky níže pro provedení testu.



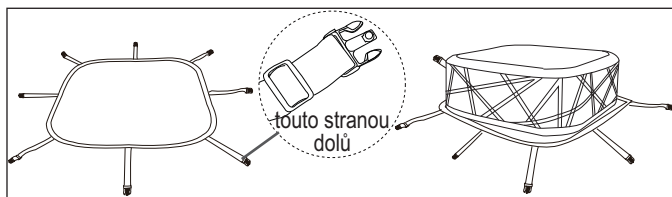
Instalace

1. Přeneste celé balení vířivé vany na vybrané místo. Opatrně karton otevřete, později ho můžete použít pro dlouhodobější uskladnění vířivky.
2. Položte všechny části na zem a ujistěte se, že žádná část nechybí. Ujistěte se, že těleso vířivky je položeno správnou stranou směrem nahoru. (*Pro chybějící nebo poškozené části kontaktujte MSpa Servisní Centrum).
3. Rozložte tepelně izolační podložku na vyčištěnou /předem určenou/ plochu. Rozprostřete vnitřní vložku vířivky nad izolační podložku. Tepelně izolační podložka zabraňuje úniku tepla ze spodní části vířivky.



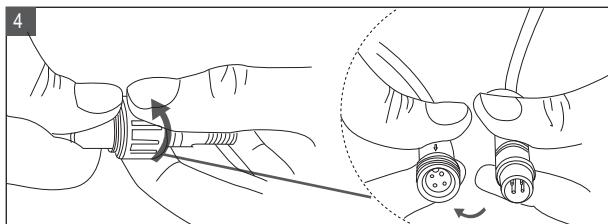
• Pozn.

Soho M-029S: Rozložte hranatou podložku a umístěte ji na vybrané místo. Ujistěte se, že přezka krytu a podložky je zapnutá, pokud vířivku nepoužíváte.



4. Připojte digitální kabel.

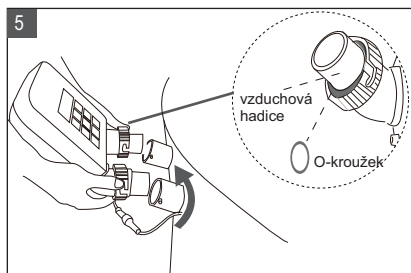
Nalezněte digitální kabel, uvolněte klobouček na jeho konci a zastrčte kabel do portu na ovládacím panelu. Poté, co je kabel řádně připojen, rozsvítí se podsvícení tlačítek na ovládacím panelu.



5. Připojte ovládací panel k tělesu vířivky. Utáhněte a zajistěte těsnění k adaptéru potrubí na vířivce. (Obr.5) Ujistěte se, že gumové těsnící kroužky jsou řádně umístěny na vzduchovém potrubí.

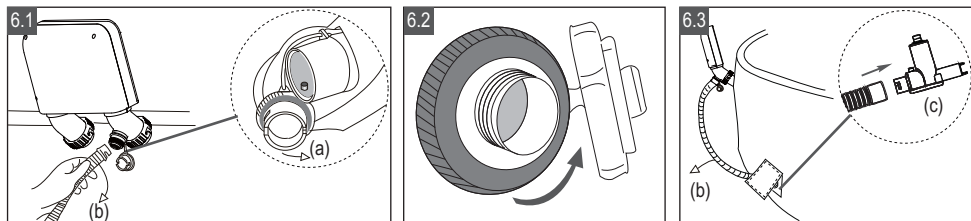
UPOZORNĚNÍ: Ztráta kroužkového těsnění může zapříčinit nesprávnou funkci vířivky a zařízení tvorby bublinek a také rezivění vzduchového čerpadla.

POZN: U modelů s krytem z PVC umělé kůže se ujistěte, že je kryt vířivky řádně umístěn na tělese vířivky, a to před samotným připojením ovládacího panelu. Dva otvory na krytu musí být správně umístěny k potrubnímu systému ovládacího panelu a vzduchovému potrubí.

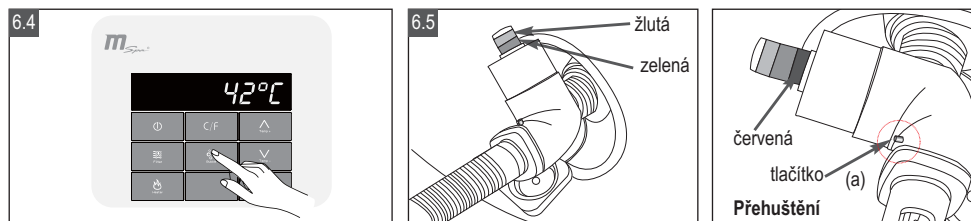


6. Nafouknutí vířivky

- 6.1 Odšroubujte krytku vzduchového ventilu (a) na ovládacím panelu pro uvolnění inflačního výstupu fukaru a připojte jeden konec nafukovací hadice (b) k odtoku. Viz. obrázek 6.1
- 6.2 Odšroubujte krytku vzduchového ventilu na tělese vířivky a zde najdete vetilek pro nafukování.
- 6.3 Připojte další konec nafukovací hadice (b) k manometru (c) a pak je společně vložte do vzduchového ventilu.



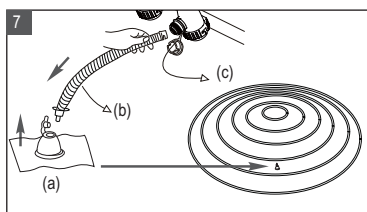
- 6.4 Stiskněte tlačítko Bubble pro nafouknutí tělesa vířivky, a to až do té doby kdy je pevná a tvrdá. **UPOZORNĚNÍ:** Nepřefukujte vířivku. Přefouknutí může zapříčinit únik vody z vířivky a na takto způsobená poškození se nevztahuje garance.
- 6.5 Věnujte pozornost manometru. **Žlutá** sekce se zobrazí, pokud je vířivka řádně nafouknuta. **Zelená** sekce se zobrazí, když je vířivka naplněna vodou. Pokud je potřeba více vzduchu, zopakujte předchozí kroky. **UPOZORNĚNÍ:** Červená sekce na manometru zobrazuje, kdy je vířivka přehušťená vzduchem. Stiskněte černé tlačítko (a) na manometru pro upuštění vzduchu a to do té doby, než se zobrazí zelená sekce. **DŮLEŽITÉ:** Během používání vířivky by měl manometr vždy zobrazit pouze zelenou sekci.



- 6.6 Pro ukončení procesu nafukování - opět stiskněte tlačítko Bubble na dobu delší než 3 sekundy, pro ukončení procesu. Na obou koncích odpojte nafukovací hadici. Krytku vzduchového ventilu umístěte zpět. **POZN:** Krytka je navržena pro našroubování a odšroubování z ventilu. Nikdy nepoužívejte násilí, mohlo by dojít k uvolnění celého nafukovacího systému pod ventilem. Při přefouknutí, odstraňte nafukovací hadici ze strany jejího umístění na vzduchovém ventilu vířivky, našroubujte krytku ventilu pro uvolnění určitého množství vzduchu a proces ukončete, až manometr zobrazí správnou barevnou sekci.

7. Nafouknutí termokrytu

- 7.1 Otevřete vzduchový ventilek (a) na termokrytu. Vložte nafukovací hadici (b) do ventilků.
- 7.2 Stiskněte tlačítko Bubble pro nafouknutí a nafukujte tak dlouho, až je poduška pevná na dotek, ale ne tvrdá.
- 7.3 Opět stiskněte tlačítko Bubble po dobu delší, než jsou 3 sekundy, pro zastavení nafukování. Odpojte nafukovací hadici od ústí fukaru a ventilu.
- 7.4 Vložte krytku vzduchového ventilu (c) zpět na ovládací panel. Uzavřete vzduchový ventilek a vtačte jej do termokrytu (a).



8. Vypuštění vzduchu z vířivky

8.1 Odšroubujte krytku vzduchového ventilu pro vyfouknutí vířivky.

8.2 Poté, co je vypuštění vzduchu ukončeno, nasadte krytku zpět na ventil.

9. Vypuštění vzduchu z podušky

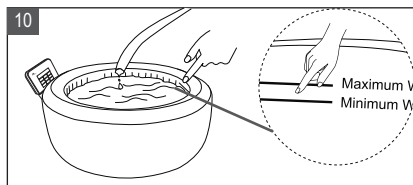
9.1 Odstraňte krytku a zmáčkněte ventil v jeho základně. Držte tak dlouho, až je z podušky vypuštěn všechen vzduch.

9.2 Krytku uložte zpět a vtačte ventil dovnitř podušky.

10. Napuštění vody

10.1 Před samotným nafouknutím vířivky se ujistěte, že vložka vířivky se nachází ve vybrané oblasti a nastavte drenážní ventil směrem k vhodné drenážní ploše.

10.2 Naplňte těleso vířivky čerstvou vodou do úrovně mezi liniemi pro minimum a maximum, které se nachází na vnitřní straně tělesa vířivky. Nepřesáhněte uvedenou úroveň hladiny vody. Pro naplnění vířivky doporučujeme použít vlažnou vodu, aby se zkrátila doba jejího ohřevu.



UPOZORNĚNÍ:

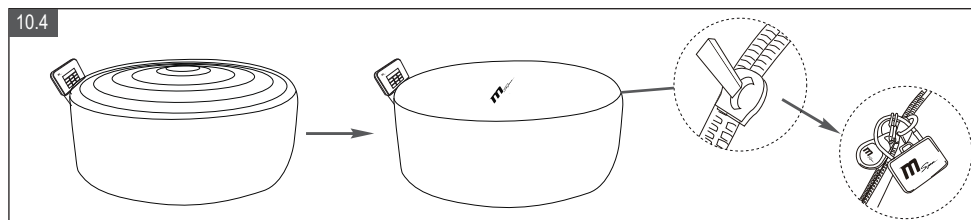
1. **Napouštějte vodu opatrně (především poprvé). Hladina vody musí dosáhnout značky pro minimum vody, ale nesmí přesáhnout značku maxima vody, jinak může způsobit selhání čerpadla.**
2. **Nikdy do vířivky nenalévejte vodu o teplotě vyšší, než 42°C.**
3. **Z důvodu vyhnutí se selhání ovládacího systému, nezapínejte vířivou vanu, pokud hladina vody v ní nedosáhne minimální hodnoty.**

10.3 Po naplnění vodou zkontrolujte znovu tlak vzduchu na manometru a ujistěte se, že je ukazatel v zelené oblasti. Pokud je během používání vířivky potřeba dofouknout více vzduchu, ujistěte se, že je ukazatel za každých podmínek v zelené oblasti.

10.4 Na hladinu vody umístěte nafukovací podušku a poté na ni položte ochranný kryt se zipem. Zapněte zip a uzamkněte ochranný kryt číselným zámekem, který je součástí doplňkového balíčku.

POZNÁMKA:

Abyste zip fungoval hladce, potřete ho jednou týdně voskem. Zabráníte tak jeho možnému rozbití. Před každým použitím vířivky nezapomeňte pomocí manometru zkontrolovat a nastavit tlak vzduchu.

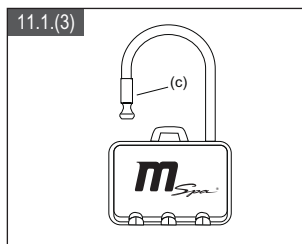
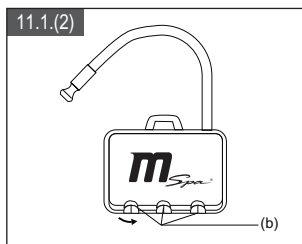
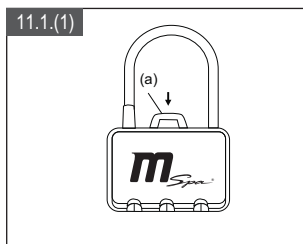


10.5 Na ovládacím panelu zapněte funkci ohřevu vody – viz sekce Obsluha ovládacího panelu. Maximální teplota ohřevu je 42°C. Poměr zvýšení teploty ohřevu za 1 hodinu je 1,5-2°C.

11. Jak změnit kombinaci číselného zámku:

11.1 Originální číselná kombinace je nastavena na „000“.

- 1) Stiskněte otevírací tlačítko (a) ve směru nakreslené šipky, zámek bude odemčen viz.obr 11.1(1)
- 2) Nastavte požadovanou kombinaci otáčením číselných koleček (b). Nezapomeňte si zapamatovat vaši novou kombinaci viz.obr 11.1(2)
- 3) Vložte volný konec ocelového lanka (c) zpět do zámku a libovolně otočte číselnými kolečky. Pro odemčení zámku použijte nově nastavenou číselnou kombinaci.



UPOZORNĚNÍ: Nechcete-li úmyslně změnit číselnou kombinaci, nehybejte s číselnými kolečky, pokud je zámek otevřen. Vyvarujete se tak toho, že změníte kombinaci, kterou jste náhodně zadali. To by zabránilo použití zámku.

UPOZORNĚNÍ: Děti musí být v blízkosti vířivky vždy pod dozorem! Kryt není náhražkou dohledu dospělé osoby! Vždy připeňte kryt a zamykejte vířivku po každém použití.

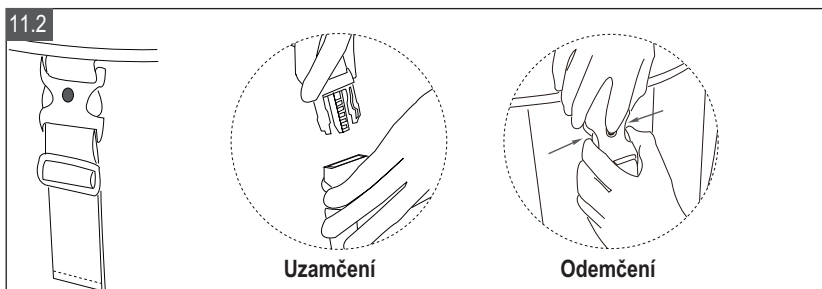
11.2 Instalace krytu s přezkami

1. Uzamčení přezky

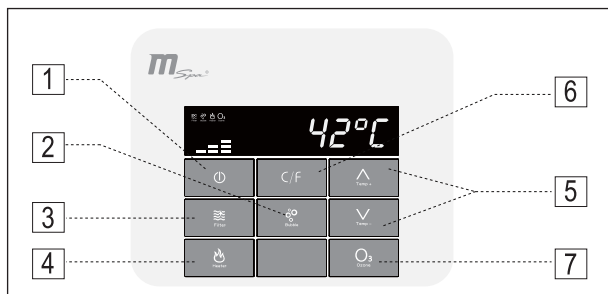
Vložte přezku z podkladové podložky do přezky vrchního krytu vířivky.

2. Odemčení přezky

Uchopte oba konce té z částí přezky, která je spojena s podkladovou podložkou. Zatímco držíte spodní část přezky, použijte vaši druhou ruku pro stlačení horní části přezky, která je spojena s krytem vířivky. Tlačte směrem dolů a odtahujte spodní část přezky směrem od vrchní části přezky.



FUNKCE ŘÍDÍCÍHO PANELU



1. Tlačítko ZAP/VYP
2. Tlačítko bublinky-nastavíte úroveň bublinek (L1: 300W, L2:500W, L3:720W)
3. Tlačítko vodního filtru
4. Tlačítko ohřivače
5. Tlačítko zvýšení/snížení teploty
6. Tlačítko přepínání mezi stupni Celsius/Fahrenheit
7. Tlačítko Ozonátor



Tlačítko ZAP/VYP: Slouží pro aktivaci ovládacího panelu.

Na LCD displeji se zobrazí aktuální teplota a při zapnutí panelu je bíle rozsvícené podsvícení, všechny funkce na panelu jsou ovladatelné.



Bubble

Tlačítko bublinky: Slouží pro aktivaci 3 stupňové funkce masážních bublinek,

přednastavený masážní výkon je úroveň 2 (500W) . Opět stiskněte tlačítko Bubble, čímž přepnete na úroveň 3 (720W) . Tlačítko opět stiskněte a dostanete se na úroveň 1(300W) . Pro uzamknutí funkce stiskněte tlačítko Bubble na dobu 3 sekundy.

Pozn: Funkce masážních bublinek se automaticky vypne po každých 20 minutách, a to z bezpečnostních důvodů.



Filter

Tlačítko vodního filtru: Aktivuje filtrační čerpadlo. Ikonka filtru ukáže, kdy je filtrační systém zakřívován.

POZN: Filtrace nemůže být vypnuta, pokud je proces ohřevu vody aktivní.



Heater

Tlačítko ohřivače: Použijte toto tlačítko pro aktivaci ohřevu a funkce filtrace

najednou. Ohřivač ohřeje vodu ve vířivce na přednastavenou teplotu. Poté, co aktuální teplota vody klesne pod přednastavenou teplotu, systém ohřevu se automaticky zapne. Ikonka ohřevu /HEATER/ zobrazí, kdy je systém ohřevu aktivní. Pokud ikonka pro ohřev nesvítí /HEATER/, ohřevný systém je vypnutý, a zároveň je vypnutý i filtrační systém, k jehož vypnutí došlo v důsledku dosažení přednastavené teploty vody.

POZN: Pokud chcete aktivovat funkce Filtrace a Ohřevu, stiskněte tlačítko HEATER.



Tlačítka nastavení teploty: Pro nastavení aktuální teploty, stiskněte tlačítko nebo , na LCD displeji se zobrazí nastavená teplota. Teplotní interval je 1 C°. Pokud je LCD displej po 3 sekundy nečinný, zobrazí se na něm aktuální teplota.

POZN: nastavení hodnoty teplot se pohybuje mezi 20°C – 42°C.

POZN: přednastavená teplota je 38°C.



Tlačítko přepínání mezi stupni Celsius/Fahrenheit . Teplota může být zobrazena jak ve stupních Celsia nebo ve Fahrenheit. Systém je přednastaven na hodnoty ve stupních Celsia.



Tlačítko Ozonátoru: aktivuje funkci Ozon. Ikonka Ozon zobrazí, kdy je tato funkce aktivována. Bezpečnostní upozornění pro uživatele vířivky - funkce Ozonu nemůže být ovládána, pokud je zapnutá funkce tvorby bublinek. Ozonátor se automaticky vypne po 2 hodinách provozu. Výstupní hodnota Ozonátoru je 50-80mg ozonu za 1 hodinu.

Pozn. Do vířivé vany nevstupujte, pokud je funkce Ozonátor aktivní. Ozonátor také nebude fungovat, pokud není ve vířivce žádná voda nebo je v provozu funkce bublinek.

Faktory, které mohou zpomalovat ohřívání:

1. Teplota okolí je nižší než 10°C
2. Síla venkovního větru je větší než „slabý vítr“/F 3
3. Aktivovaná funkce bublinek během ohřívání vody.
4. Vířivka není během vyhřívání přikrytá nebo je přikrytá nesprávně.

Tabulka kódů chyb

Na LED displeji se zobrazuje	Příčina	Řešení
E0	Teplota vody je příliš vysoká nebo pod 0°C	Prosím vyměňte vodu nebo kontaktujte servisní centrum MSpa
E1	Selhání vypínače tlaku vody	Prosím kontaktujte servisní centrum MSpa.
	Selhání funkce filtru	
	Hladina vody nedosáhla minimální hodnoty	
E2	Selhání funkce detekce	Prosím kontaktujte servisní centrum MSpa.
	Ve vířivce se nenachází žádná voda	Přidejte více vody
E3	Selhání funkce ohřevu	Prosím kontaktujte servisní centrum MSpa.
Blikající E3	Selhání systému	Automatická kontrola systému Krok 1: Naplňte vířivku a ujistěte se, že se ve vířivce nenachází žádný předmět. Krok 2: Připojte vířivku k hlavnímu zdroji el. energie, stiskněte tlačítko RESET na RCD Krok 3: Stiskněte tlačítka ON/OFF, C/F, TEMP+ jednou v sekvenci, vstupte do samokontrolního systému. Pokud se nezobrazí kód chyby a systém se vrátí do klidového režimu, není detekována žádná chyba a vy můžete pokračovat v běžném používání vířivky; pokud se po kontrole zobrazí kód chyby kontaktujte servisní centrum MSpa.
E4	Selhání funkce ohřevu	Prosím kontaktujte servisní centrum MSpa.

Údržba vody ve vířivce a doporučené chemické prostředky

Špatná kvalita vody může být velmi závadná pro vaše zdraví !

Vždy používejte vhodnou bazénovou chemii pro vířivé vany. Měňte vodu pravidelně každých pár dnů. Prosím kontaktujte vašeho autorizovaného prodejce pro další informace o údržbě vířivé vany pomocí bazénové chemie. Věnujte pozornost instrukcím od výrobce těchto chemických prostředků. Poškození vířivky způsobené nesprávným použitím chemických prostředků a špatnou údržbou vody způsobí ztrátu záruky.

a. Vyvážení vody: Doporučujeme udržovat celkovou zásaditost vody v rozmezí 80 – 120 ppm pH vody 7,2 – 7,8 a volný chlór mezi 3 až 5 ppm. Před použitím vířivky, minimálně jednou týdně, otestujte chemické složení vody testovacími proužky. Příliš nízké pH může poškodit vířivku i čerpadlo. Příliš vysoké pH (tvrdá voda) podporuje tvorbu vodního kamene, který způsobuje bílé sraženiny uvnitř filtru. Ty pak mohou způsobit zablokování filtračního čerpadla. Na poškození vířivky způsobené chemickou nerovnováhou se záruka nevztahuje.

b. Desinfekce vody: Desinfekce chemicky kontroluje bakterie a viry přítomné ve vodě. Odpovědností vlastníka vířivky je včasné desinfikování vody. To je dosaženo pravidelným, podle potřeby i denním přidáváním schválené desinfekce.

UPOZORNĚNÍ:

K čištění vody použijte chlorový prášek, ne tablety! Před přidáním chlorového prášku do vody vířivky jej nejprve v trošce vody rozpust'te. Nemíchejte vodu s žádným olejem nebo solí do koupele! K naplnění vířivky použijte pouze čistou vodu! Slaná voda může poškodit čerpadlo a filtr.

POZNÁMKY:

- Pokud máte otázky týkající se bazénové chemie pro vířivé vany, prosím kontaktujte našeho autorizovaného prodejce nafukovacích vířivek, specialisty ve specializovaných prodejnách s bazénovým příslušenstvím nebo naše servisní centrum.
- Je odpovědností vlastníka řádně udržovat chemické složení a čistotu vody.
- Výrobce a prodejce není odpovědný za žádné škody způsobené nesprávným udržováním vodního prostředí ve vaší vířivce.

Údržba vodního prostředí a kartušového filtru

Ochraňte všechny potenciální uživatele vířivky před onemocněními, způsobenými špatnou kvalitou vody ve vířivce. Vždy dodržujte přísné hygienické zásady. Pro zajištění požadované kvality vody dodržujte následující postup:

1. Po každém použití kartušový filtr vyčistíte a vyměňte jej po každých 72 hodinách nepřetržitého používání.
 - Odšroubujte filtrační sestavu ze stěny vířivky a odšroubujte z ní filtr v protisměru hodinových ručiček. (Fig. 1.1)
 - Pro vymytí filtru použijte zahradní hadici a vodu. Pokud filtr zůstane znečištěný a odbarvený, měl by být vyměněn. Pro potřebu uchovávejte 2 náhradní filtry (Fig.1.2).
 - Nainstalujte čistý nebo náhradní filtr zpět na těleso vířivky a to otáčením ve směru hodinových ručiček (obr. 1.3.)



2. Vodu ve vaší vířivé vaně vyměňte každých 3-5 dnů – závisí na intenzitě používání. Viz sekce Drenáž, vyčištění a uskladnění v tomto manuálu.
3. Pro údržbu vodního prostředí používejte vhodné chemické přípravky. Na škody, způsobené špatným používáním chemických prostředků pro údržbu vodního prostředí ve vířivé vaně se nevztahuje záruka. Použití vhodných chemických prostředků konzultujte se svým prodejcem.
4. Před vstupem do vířivky se nezapomeňte vždy osprchovat!
5. Pokud je odtok nebo přítok vířivé vany ucpaný, pro zjištění problému použijte francouzský klíč a vyčistěte odtok nebo přítok.



Testovací proužky jsou určeny k testování přítomnosti volného chloru ve vodě, hladiny "pH", a úrovně celkové zásaditosti:

1. Namočte celý proužek do vody a ihned jej odstraňte.
2. Proužek přidržte ve vertikální poloze cca 15 sekund. Přebytnou vodu z proužku neodstraňujte.
3. Porovnejte zabarvení proužku s přiloženou barevnou tabulkou. V případě potřeby upravte vhodnými chemickými prostředky vodní prostředí.


Pozn.

- Nízké pH může poškodit těleso vířivky a čerpadla. Na závady, způsobené nevhodným chemickým složením vody, se nevztahuje záruka.
- Vysoké pH (tvrdá voda) zapříčiní tvorbu bílých usazenin uvnitř filtračního čerpadla, což může vést k jeho poškození.

SADA PRO PÉČI O VODNÍ PROSTŘEDÍ

DŮLEŽITÉ:

Pro používání vířivky doporučujeme používat sadu pro péči o vodu.

Stiskněte tlačítko bublinky / Bubble  / na ovládacím panelu pro zapnutí fukaru-pro tvorbu bublinek a zároveň pro rozpouštění chemických látek ve vodě vířivky.

Nikdy nemíchejte chemické prostředky dohromady. Chemické prostředky přidávejte do vody odděleně.

Důkladně rozpustě každou chemickou látku, a to před jejím přidáním do vody ve vířivce.

B0301858 MSpa základní sada Péče o vodu

(20 X 20g Bromové tablety + 500ml Algacide + Automatický dávkovač)

Dezinfekční prostředek pro vodní lázně a bazény.

Dezinfekční prostředek, algicidní a baktericidní.

B0301859 Bromové tablety- 50 X 20g lahvička. Pomalu se rozpustí ve vodě, aby došlo k aktivaci bromu ve formě kyseliny hypobromové.

B0301860 Chlorové granule - 1kg lahvička. Přidává kyselinu isokyanurovou do vody, která odolává ztrátě chloru z UV záření. Neobsahuje vápník, může být použita k dezinfekci tvrdé vody, aniž by došlo ke zvýšení tvrdosti vápníku. Obsahuje troclosen sodný, dehydrát 100%.



MSpa sada pro péči o vodu


B0301861 Algaacid - 1l láhev. Zničí všechny typy řas, zahrnujíc zelené a hnědé vodní řasy. Nepěňivý algaacid pro zlepšení a zachování kvality vody. Obsahuje polymerní kvartérní chlorid amonný 7%.

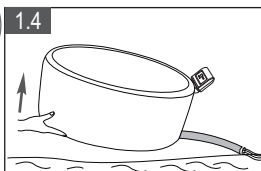
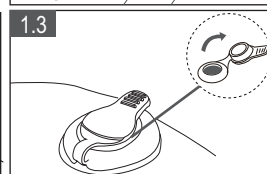
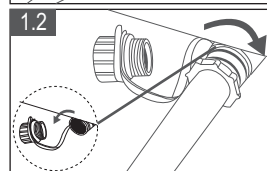
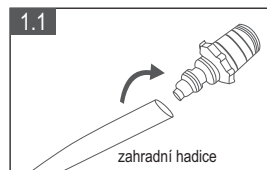
B0301862 pH plus - 1kg láhev. Pro zvýšení hodnoty pH ve vodě bazénu. Obsahuje uhličitan sodný 100%.

B0301863 pH minus - 1,5kg láhev. Pro snížení hodnoty pH ve vodě bazénu. Obsahuje sůl hydrogensíranu 100%.

Drenáž, vyčistění a uskladnění

1. Drenáž vířivé vany

1. Vypněte všechna tlačítka (topení, filtr a funkci perličkové lázně) na ovládacím panelu přístroje.
2. Připojte adaptér vypouštěcího ventilu na zahradní hadici a nasměrujte druhý konec zahradní hadice na vhodnou odtokovou plochu (obr. 1.1)
3. Odstraňte víčko vypouštěcího ventilu z vnější strany vířivé vany a připojte adaptér vypouštěcího ventilu se zahradní hadicí do vypouštěcího ventilu (obr. 1.2)
4. Zevnitř vířivé vany otevřete víčko vypouštěcího ventilu, voda začne proudit zahradní hadicí (obr. 1.3)
5. Když voda přestane odtékat, zvedněte vířivou vanu z opačné strany, aby její dolní okraj směřoval na kanalizaci a přebytečná voda mohla odtéct. (Obr. 1.4)
6. Stiskněte tlačítko Bubble  pro vysušení vody v potrubním systému, a to po dobu 15 minut, aby se odstranila všechna zbývající voda. (Obr. 1.5)
7. Když se odtok vody zastaví, použijte čistý ručník pro setření veškeré zbývající vody a vlhkosti na tělese vany a ovládacím panelu. (Obr. 1.6)



Vířivá vana- čištění

Pokud jsou vidět nečistoty ve vodě nebo voda se zakalí a správná chemie vody zakalení neodstraní, vyměňte vodu a vyčistěte vířivou vanu.

Zatímco vířivka je prázdná, vyjměte kartušový filtr z vnitřní strany vířivky, vyčistěte/nebo vyměňte filtr.

Použijte houbu s mýdlem pro odstranění nečistot nebo skvrn na vnitřní straně vířivky. Důkladně vířivku opláchněte před jejím dalším naplněním čistou vodou.

Důležité: Nepoužívejte drátěnku, tvrdé kartáče nebo abrazivní čisticí prostředky.

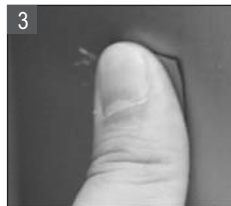
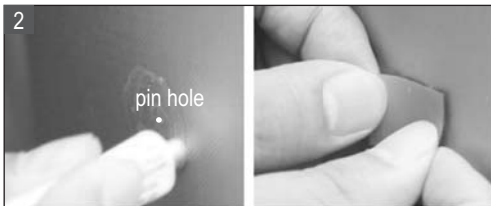
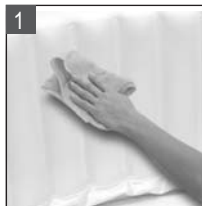
Oprava tělesa vířivky

Oprava vířivé vany a termokrytu

Použijte příložený opravný set pro opravu defektu:

1. Důkladně vyčistěte a vysušte oblast, která má být opravena.
2. Naneste lepidlo na PVC záplatu a rychle ji přilepte na poškozenou plochu. (Lepidlo není součástí balení)
3. Vyhlaďte povrch, aby se odstranily všechny vzduchové bubliny a nechte zaschnout po dobu 5-10 minut

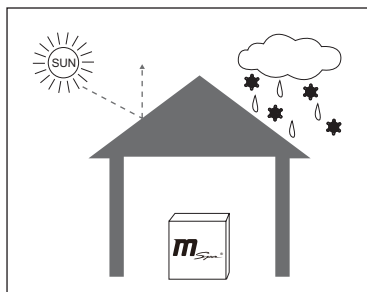
Poznámka: Lepidlo není součástí balení.



Skladování vířivky

Uskladnění a příprava na další sezonu

1. Vypusťte a vyčistěte vířivku v návaznosti na sekce "Odvodnění" a "Spa čistění"
2. Následujte instrukce pro vyfouknutí a rozebrání vířivky , ovládacího panelu a nafukovací podušky.
3. Ujistěte se, že všechny součásti vířivky a příslušenství jsou před uskladněním důkladně čisté a suché. Před složením ponechte vířivou vanu 1 hodinu osušit na slunci.
4. Vířivou vanu volně složte. Vyhněte se ostrým hranám, aby se zabránilo poškození nebo úniku vzduchu do vnitřní vložky.
5. Připravte si nový filtr pro další použití vířivé vany.
6. Uložte vířivku a příslušenství na suchém místě, při kontrolované teplotě mezi 0 ° - 40 ° C (32 °)
7. Pro skladování se doporučuje použít originální balení.



UPOZORNĚNÍ: Záruka se nevztahuje na jakoukoliv škodu způsobenou nesprávným skladováním nebo neprovedením předchozích kroků.


LIKVIDACE



- Tento produkt obsahuje recyklovatelné materiály a nesmí být proto likvidován s běžným komunálním odpadem.
- Na způsob likvidace se prosím informujte ve sběrných místech ve vašem okolí nebo u vašeho autorizovaného prodejce.



ŘEŠENÍ PROBLÉMŮ

PROBLÉM	PŘÍČINA	ŘEŠENÍ
Na ovládacím panelu se nic nezobrazuje	<ul style="list-style-type: none"> - Selhání příkonu el. energie - Proudový chránič je vypnutý - Proudový chránič je rozbitý - Stiskněte-li tlačítko reset, vřadací panel se nerozsvítí - Selhání spojení digitálního kabelu 	<ul style="list-style-type: none"> - Zkontrolujte hlavní zdroj el. energie - Znovu zapněte proudový chránič - Kontaktujte servisní centrum - Kontaktujte servisní centrum - Opět spojte oba konce signálního kabelu, zkontrolujte, jestli jsou kolíky uvnitř konektoru dobře připojeny
Únik vody vířivky	<ul style="list-style-type: none"> - Přítok a odtok vody není řádně zajištěn - Odtokový ventil není řádně utažen 	<ul style="list-style-type: none"> - Utáhněte spojení odtoku i přítoku - Pokud voda z vířivky i nadále uniká, kontaktujte servisní centrum
Nefunkční ohřev vody	<ul style="list-style-type: none"> - Nastavená teplota je příliš nízká - Znečištěná filtrační nádoba - Úroveň vody nedosahuje minimální úrovně - Selhání ohříváče - Filtrační čerpadlo je rozbité 	<ul style="list-style-type: none"> - Nastavte vyšší teplotu - Vyčistěte nebo vyměňte filtrační nádobu - Dolijte vodu pro dosažení její minimální hladiny - Kontaktujte servisní centrum - Kontaktujte servisní centrum
Fukar pro tvorbu bublinek nefunguje	<ul style="list-style-type: none"> - Selhání přenosového kabelu - Automatický systém je vypnut déle než 10 minut - Jednosměrné rozhraní není otevřené - Selhání kontrolního panelu 	<ul style="list-style-type: none"> - Opět spojte oba konce signálního kabelu, zkontrolujte, jestli jsou kolíky uvnitř konektoru dobře připojeny - Počkejte 10 minut - Kontaktujte servisní centrum - Kontaktujte servisní centrum
Nefunguje filtrační čerpadlo	<ul style="list-style-type: none"> - Zaseknutý filtr v důsledku nečistot nebo jiných objektů 	<ul style="list-style-type: none"> - Vyčistěte nebo vyměňte filtrační nádobu
Vířivka má deformovaný tvar	<ul style="list-style-type: none"> - Extra tlak vzduchu v důsledku slunečního záření 	<ul style="list-style-type: none"> - Zkontrolujte prosím tlak vzduchu a v případě potřeby upustěte vzduch - Během horkého počasí doporučujeme zkontrolovat, jestli je potřeba upustit nějaký vzduch, abyste se vyhnuli případnému poškození vířivky
Tlak vzduchu ve vířivce klesá	<ul style="list-style-type: none"> - Vzduchový ventil je uvolněný - Na tělese vířivky se objevila díra nebo trhlinka 	<ul style="list-style-type: none"> - Naplňte vířivku vzduchem, ujistěte se, že vzduchové ventily jsou zajištěny - Do lahve s rozprašovačem napusťte mýdlovou vodu a tu pak nastříkejte na švy vířivky. V případě úniku vzduchu se začnou tvořit bubliny. Po té, co najdete místo úniku vzduchu, vyčistěte a osušte toto místo a použijte na jeho zalepení přiloženou záplatu. Viz. sekce opravy str. 21

Voda ve vířivce není čistá	<ul style="list-style-type: none"> - Voda byla používána příliš dlouho - Nedostatečná doba filtrace - Znečištěný kartušový filtr - Nedostatečná údržba vody 	<ul style="list-style-type: none"> - Vyměňte vodu - Zvyšte dobu filtrace - Vyčistěte nebo včas vyměňte filtr - Dodržujte doporučení výrobce pro správnou chemickou údržbu vodního prostředí
Selhání funkce ozonátoru	<ul style="list-style-type: none"> - Selhání přenosového kabelu - Hladina vody nedosáhla požadované úrovně - Jednosměrný ventil je zablokovaný - Filtrační čerpadlo nefunguje 	<ul style="list-style-type: none"> - Opět spojte oba konce signálního kabelu, zkontrolujte, jestli jsou kolíky uvnitř konektoru dobře připojeny - Přidejte více vody pro dosažení minimální úrovně - Kontaktujte servisní centrum - Viz sekce „Filtrační čerpadlo nefunguje“

ZÁRUČNÍ PODMÍNKY

MSpa® produkty jsou navrhovány tak, aby byly pro uživatele jednoduše ovladatelné. Kontrolní tým pečlivě prověřuje kvalitu každého produktu. HANSCRAFT® vám na tyto produkty poskytuje záruku, která je nepřenositelná (platí pouze pro prvního majitele). Záruční lhůta je zahájena datem nákupu a délku trvání stanovují všeobecné smluvní podmínky firmy HANSCRAFT®.

Závada nahlášená po uplynutí záruční doby bude zamítnuta. Na škody způsobené nedodržením pokynů uvedených v tomto manuálu se záruka nevztahuje.

Opravené či vyměněné součástky zakoupené spotřebitelem od **HANSCRAFT®** po záruční době budou mít 90denní záruku, kterou je potřeba doložit platnou účtenkou. Každá vadná část bude opravena či vyměněna dle rozhodnutí reklamačního technika.

Spotřebitelé jsou zodpovědní za přepravu při vrácení poškozených částí do autorizovaného servisního centra nebo servisního centra **HANSCRAFT®**. Všechny náklady na práci spojené s demontáží nebo reinstalací jednotlivých částí mohou být předmětem servisních poplatků, účtovaných dle platného ceníku **HANSCRAFT®**.

Záruka se týká prvního kupujícího daného produktu a končí převodem vlastnických práv. Záruční povinnost **HANSCRAFT®** je omezena na výměnu nebo opravu poškozených částí produktu. Veškeré opravy, které jsou provedeny v rámci záruky, musí být prostřednictvím akreditovaného distributora či prodejce autorizovaný společností **HANSCRAFT®**, přičemž poškozené části musí být vráceny distributorovi nebo prodejci.

Všichni autorizovaní prodejci jsou zodpovědní za servisní práce vykonané na vašem produktu. Společnost **HANSCRAFT®** nebude zodpovědná za výsledky nebo náklady práce od neautorizovaných prodejců.

Všechny reklamace musí být zaslány autorizovanému prodejci **HANSCRAFT®**. Požadavek na reklamaci musí obsahovat mj. jméno zákazníka, jeho kontaktní údaje, model produktu a sériové číslo, datum nákupu a popis závady. Bez těchto informací nelze záruku uplatnit.

Omezení záruky

Záruka se nevztahuje na škodu způsobenou:

- přepravou produktu spotřebitelem
- nesprávným použitím či neobvyklým/špatným zacházením s produktem
- opravou neprovedenou autorizovaným servisním technikem společnosti **HANSCRAFT®**
- provozem vířivky s teplotou vody mimo rozsah 0 - 42°C
- ucpaným, špinavým nebo zvěpenatělým filtrem
- nesprávnou péčí o produkt (včetně použití nesprávné bazénové chemie pro vířivé vany)
- přefouknutím vířivky
- nepřelněním vířivky vodou nad rysku určující maximální výšku hladiny
- nedostatečným obsahem vody ve vířivce, kdy je hladina vody pod spodní ryskou určující minimální výšku hladiny
- nesprávným zazimováním
- vystavením vířivky nebo jejích částí extrémním teplotám či přímému slunečnímu záření
- nerespektováním doporučení v této uživatelské příručce

Záruka se nevztahuje na vadu estetického charakteru, která však nebrání základní funkci vířivky.

Na poškození čerpadla, elektroinstalace a dalších komponent vlivem nesprávné péče, zacházení s bazénovou chemií, neopatrné manipulace, apod. se rovněž záruka nevztahuje.

Vyňaty z celkové záruky jsou také tyto volitelné doplňky, které mají svou vlastní záruční dobu:

- Komfort set (opěrka hlavy, držáky na nápoje)
- Kartušový filtr
- Termopodložka
- Anatomické sedátko
- Testovací proužky
- Ochranný kryt
- Mrazicí box
- Vodní rohožka
- Led světlo
- Designové schůdky

Jakákoliv spotřebitelem provedena úprava vířivky znamená ztrátu poskytované záruky. Spotřebitel nesmí upravovat tvar nebo vzhled jak vany vířivky, tak jejich jednotlivých součástí. Nesmí provádět změny v elektrické instalaci, přidávat další vyhřívací systém nebo používat bazénovou chemii, která není určena pro nafukovací vířivky.

HANSCRAFT® neposkytuje žádnou jinou záruku kromě té, která je výše zmíněná.

Žádný prodejce, distributor, servisní firma nebo jiný zúčastněný není autorizován ke změně, modifikaci nebo rozšíření podmínek této záruky.

Společnost **HANSCRAFT®** není odpovědná za nepřímé či následné škody plynoucí z provozu nebo vzniklých závad. Týká se to především ekonomické ztráty, škody způsobené vodou, nákladů na demontáž nebo opětovnou instalaci a ostatních následných škod.

Pro záruční servis kontaktujte autorizovaného prodejce nebo servisní centrum společnosti HANSCRAFT®.

HANSCRAFT, s.r.o.

E-mail: info@hanscraft.com

Tel.: **+420 774 055 672**



MSpa® Garanční registrační karta

Gratuluje Vám k nákupu kvalitního produktu MSpa®! Pro získání největšího benefitu z Vaší investice vyplňte prosím tuto Garanční registrační kartu. Vyplněním a zasláním tohoto formuláře bude zaregistrována záruka na Vaše zboží.

*POZNÁMKA: nekompletní nebo špatně vyplněný formulář nebude MSpa akceptován.

Vyplňte prosím tento formulář pravdivými údaji:

Příjmení :

Jméno :

Adresa trvalého bydliště :

Adresa přechodného bydliště :

Město : Stát/kraj :

PSC : Země :

Tel/mobilní číslo :

E-mail adresa :

Datum nákupu : Typ výrobku :

Sériové číslo : Najdete SN# pod ovládacím panelem. Má např. takovýto formát (2GNBUB#####SC##)

Adresa prodejce v ČR :

Adresa skladu prodejce v ČR :

Kopie faktury s datem nákupu produktu je přiložena

Popis závady:

Protřzení vířivky () Ovládací skříňka () Jiné závady, vypište níže ()

DŮLEŽITÉ :

- V případě závady na tělese vířivky je potřeba přiložit k tomuto dokumentu i fotografii závady a je povinností požadovat záruku na zboží.
- V případě závady el. komponentů v ovládací skříňce – zašlete ovládací skříňku k vašemu prodejci.